



# あさか野

2022

6

No.283

**特集**

**自己改革  
進捗状況  
報告**



もくじ

CONTENTS

■特集 自己改革進捗状況報告	②・③
■写真日記	④・⑤
■農林振興センター便り	⑥
■JA文芸ひろば □Letters	⑦
■我が家のペット □イラスト紹介コーナー	⑧
■総合相談センター	⑨
■理事会だより □相談会案内	⑩
■JAあさか野におけるSDGs	⑪
■JAインフォメーション	⑫・⑬
■農産物直売センターお知らせ □お電話一本で配達致します	⑭
■私の食育日記 □シェフ永井のおすすめ	⑮
■太陽光発電、蓄電システムはJAあさか野へ □おまちしています	⑯
■表紙紹介 □パズル? 頭の体操 □編集後記	⑰
■今月のあなたの運勢	欄外



みんなの  
よい食  
プロジェクト

JAグループは  
「みんなのよい食  
プロジェクト」  
を進めています。

JAあさか野

検索

農中信託銀行 遺言信託代理店



JAあさか野

<https://www.ja-asakano.or.jp/>



# 自己改革進捗状況報告

令和3年度は、『創造的自己改革の実践』へ、これまで取組んできた自己改革をさらに強化し、組合員から評価を得るための自己改革を実践してまいりました。

令和3年度の実績についてご報告いたします。

## 農業者の所得増大

### 担い手経営体のニーズに応える個別対応

2018年よりS-GAPの認証及び農業評価制度の周知に取組みました。各行政の生産者から認証取得をすることができました。さらなる認証取得に向けて周知支援を行っていきます。

※S-GAP 認証	8軒取得	
	認証取得済	認証取組中
志木市	3軒	10軒
和光市	3軒	4軒
朝霞市	1軒	6軒
新座市	1軒	2軒

### マーケットインに基づく生産・販売

集出荷については、片山倉庫を集出荷場として行っています。出荷者数は新座市27名、朝霞市16名、和光市8名の計51名の利用をいただいています。また出荷組合は6出荷組合となっています。

出荷品目は13品目で、ほうれん草、枝豆、キャベツ、ブロッコリー、里芋、馬鈴薯、ニンニク、甘藷、生梅、カリフラワー、ハツ頭、秋冬人参（菜色・加工業者用）小松菜の出荷をしていただきました。

※集出荷数	94,086ケース
※加工用人参出荷数	1,863ケース

### 農業支援事業助成金実績

農業生産の拡大、高度化並びに農業経営の安定化等に取り組む組合員に対し、年度予算の範囲内において農業支援事業助成金を交付しました。

※助成実績	68件	4,696,000円
※農業施設拡大支援（冷蔵庫・農業用ハウス）	33件	
※農業機械購入支援（トラクター・収穫機）	34件	
※鳥獣被害・自然災害被害防止対策支援	1件	

## 農業生産の拡大

### 土壌診断の実施

土壌診断の継続的な実施により、適正施肥を提案し、低コスト生産技術の普及・確立の実践に取組みました。

※土壌診断実施回数	9回実施
※土壌診断実施点数	227点
※土壌診断実施戸数	65戸

### 生産者向け各種研修会の開催

- ※新規就農者向け農業技術研修会
- ※主要品目品種説明会（ネギ・ほうれん草・人参）
- ※水稻栽培 育苗・生育・刈取診断研修会

### 経営継続補助金申請の支援

新型コロナウイルス感染症の影響を克服する為に感染防止対策を行いつつ販路回復・開拓や事業継続の為に補助金申請の支援を行いました。

申請者	34名	交付済者	20名
交付済額	17,092,015円		
(申請者14名は令和4年度交付予定)			

### 作付・栽培指導に関する取組み

- ※天候不順に対応する人参の品種提案と各品種の栽培指導
- ※枝豆脱莢機の使用に向けた枝豆栽培指導
- ※夏季出荷用作物としてニンニク栽培指導
- ※高温耐性水稻品種「彩のきずな」の普及
- ※業務加工向けキャベツの栽培指導
- ※共販向けカリフラワーの栽培指導

### 農業機械展示会等の開催

J A全農埼玉が主催する農機展示会が新型コロナウイルスの影響により開催が中止となる中、感染防止対策を徹底し、J Aあさか野主催の農機展示会（本店）、生産資材展示販売会（新座支店）を開催しました。

- ※トラクター・管理機の展示
- ※農業資材の展示
- ※倉庫、物置、健康器具相談コーナーの設置

## 地域の活性化

### 収穫体験による「食農教育」の取り組み

管内組合員の畑において、各行政やさいたま農林振興センターと協力し、農業体験、収穫体験を実施しました。

- ※新座市「とうもろこし収穫体験」
- ※新座市野寺小学校「稲刈り体験」
- ※朝霞市「人参収穫体験」
- ※朝霞市「落花生収穫体験」
- ※朝霞市「さつまいも収穫体験」
- ※朝霞市「ネギ収穫体験」
- ※朝霞市「大根収穫体験」
- ※朝霞市「枝豆収穫体験」
- ※朝霞市「じゃがいも収穫体験」
- ※和光市「とうもろこし収穫体験」
- ※和光市「さつまいも収穫体験」
- ※和光市第三小学校「田植え指導」

### 行政、商工会等との連携

- ※新座市役所ファーマーズマーケット
- ※朝霞市浜崎農業交流センター 新米販売会
- ※朝霞市浜崎農業交流センター 年末販売会
- ※読売センター朝霞支部と朝霞市飲食団体「食いち」と連携し、「第4回よみうり朝市 with 食いち」を開催
- ※志木市健康まつり 志木市民会館
- ※志木市野菜市にて地元農産物と長野県飯綱町のリンゴを販売

### 出張販売先

- ※新座市栄四丁目商店会
- ※志木支店 いろはやさい市
- ※セブンイレブン慶応志木高校前店
- ※和光市牛房コミュニティーセンター
- ※和光市駅前 軽トラ市

## J A事業を通じたメンバーシップ強化

### 女性部・青年部活動

- ※青年部、除草剤と米を購入し部員全員に配布
- ※女性部、本部企画「ヨガ教室」開催
- ※女性部、成長期の児童、生徒を持つ親の為に野菜・栄養セミナー開催
- ※女性部、「味噌づくり講習会」開催
- ※女性部、フラワーアレンジメント教室開催
- ※女性部、パークゴルフ大会開催

### 年金朝市の開催

偶数月15日に支店駐車場にて開催しました。

- ※野火止支店 年金受給日開催
- ※新座支店 年金受給日開催
- ※朝霞支店 年金受給日開催
- ※志木支店 年金受給日開催
- ※和光支店 年金受給日開催

### 県内外J A間連携

- ※J A埼玉中央より「彩のきずな」の仕入
- ※J A埼玉中央より「いちご」の仕入
- ※J A南彩より梨「豊水」「彩玉」の仕入
- ※J Aなんすんより西浦みかん「寿太郎」の仕入
- ※J A世田谷目黒へ「こしの逸品」の販売
- ※J A東京スマイルへ夏野菜の販売
- ※J A埼玉中央へ秋冬人参の販売

### その他取組事項

- ※新米まつりの開催
- ※健康体感館の開催
- ※苗の市の開催
- ※市民農園の取組
- ※コイン無人精米機を本店・新座支店・野火止支店に設置
- ※「コシヒカリ」玄米30kg袋の販売強化
- ※食品のeコマース等を活用した販売
- ※読売新聞販売店と連携した農産物等の販売とイベントの開催



## ●皆様ご存じですか?? 年金受給日の朝市開催やっています



## 話題あれこれ 写真日記

地域の話題など紹介!



2022.6

あさか野



4月15日（金）、野火止支店、新座支店、朝霞支店、志木支店、和光支店において、野菜と苗の出張販売を行いました。この日は年金受給日にあたり、「来店されたお客様」や「店舗前を通った皆様」が足を止め、新鮮野菜や野菜苗を購入していました。

また、販売には今年度に入組した女性職員も各支店で販売に携わり、先輩職員の指導のもと接客の対応を学びました。

6月15日（水）にも「年金受給日の朝市」を開催します。新鮮野菜やお米、お煎餅等の販売を予定しています。是非ご来店ください。





## ●志木支店 ㊦セキ コイン精米機 オープン



志木支店 コイン精米機  
住所：志木市中宗岡1-4-41

志木支店コイン精米機が4月28日（木）よりオープン致しました。既に稼働している野火止支店、新座支店、本店に続いてのオープンとなります。

10kg100円から精米を行うことができ、初めて精米機をご利用になれる方でも手軽に精米をすることが出来ます。

ご利用お待ちしております。

※志木支店のコイン精米機営業時間は、他の店舗と異なり8:00～20:00となっておりますので、予めご了承ください。



野火止支店 コイン精米機  
住所：新座市野火止5-7-22  
営業時間：24時間営業



新座支店 コイン精米機  
住所：新座市本多1-11-1  
営業時間：24時間営業



本店 コイン精米機  
住所：朝霞市大字溝沼466番地  
営業時間：24時間営業

## ●第10回 JAあさか野共済友の会チャリティゴルフ大会

5月13日（金）、第10回JAあさか野共済友の会チャリティゴルフ大会が、新型コロナウイルスの影響により中止となっていました。3年ぶりに50名の参加者により開催されました。

快くご協力いただいたチャリティ募金は埼玉県内の交通安全を目的に埼玉県福祉事業団へ寄付させていただきます。

優勝した新座支店管内  
並木敏治様（左）



第10回  
JAあさか野共済友の会  
チャリティゴルフ大会  
チャリティ募金金額  
¥72,000-

多くの皆様にご協力いただきありがとうございました。  
県内の交通安全を目的に後日、埼玉県福祉事業団へ寄付させていただきます。



## ヨツモンカメノコハムシの発生について

令和3年10月、県南中部のさつまいも畑でヨツモンカメノコハムシが確認されました。

本種は主に沖縄本島以南の熱帯～亜熱帯に分布していましたが、平成11年に長崎県で確認されて以来、分布が拡大してきています。現在までに、静岡県、東京都（大島、三宅島）、神奈川県など計14都府県で発生が確認されています。

### 本虫の特徴及び生態



図1 成虫と食害痕



図2 幼虫

- (1) 成虫は、上から見ると楕円形で、体長は7.5～9mm。翅の中央が盛り上がっています。前方と後方に計4個の黒褐色の斑紋があります（図1）。
- (2) 幼虫は、上から見ると、ラグビーボールに近い形をしています。体の周囲にトゲ状突起があり、脱皮した殻や糞を背面に背負っています（図2）。
- (3) 成虫、幼虫ともに葉を食害し、直径数mm～10mm程度の円形または不定形の穴を開けます（図1）。いもは食害しません。

### 防除のポイント

- (1) 近隣にノアサガオなどのヒルガオ科植物があると、この虫の発生源となるおそれがあるので、さつまいもを栽培する場合は、周辺のヒルガオ科雑草を除去しましょう。
- (2) 生育初期に発生が多いと被害が大きくなるので、薬剤による防除を行いましょう。

参考資料：埼玉県令和3年度病虫害発生予察特殊報第3号

<https://www.pref.saitama.lg.jp/b0916/bojo/tokusuho-r3-3.html>





## 読者からのお便り

LETTERS

たくさんのご意見、ご要望をありがとうございます。  
 ございました。いただいたおハガキの二部を  
 ご紹介させていただきます。

あじさいや 色あざやかな 七変化

新座市東 高橋 敏子さん

梅雨晴れや 茶畑列を 整へり

新座市あたご 金子 美代子さん

雨に咲く あじさい見とれ 平和祈る

志木市上宗岡 池ノ内 ふみさん

かたつむり このときばかりと つのをし

新座市菅沢 高橋 悦子さん

梅雨の朝 傘の花咲く 通学路

朝霞市宮戸 高橋 一枝さん

各ページの下の方にある星占いを楽し  
 みにしています。「あさか野」は読  
 みごたえがあります。そしてこの時期  
 に楽しみにしている記事は新職員の皆  
 さんの紹介です。次号あたりに掲載さ  
 れるのでしょうか？

新座市西堀 匿名さん

毎年、この時季になりますと、どこ  
 の職場でもそうですが、JAでも人事  
 異動の発令がありましたね。JAあさ  
 か野のたくさんさんの職員のなかでも、我  
 家では貯金の集金に来てくださった方  
 くらいしか、お名前がわかりませんが、  
 その方が次はこの職場に異動になっ  
 たのかを見るのも楽しみであります。  
 しかし、今回も永くJAにお勤めに  
 なり、退職されていく方も多くいらっ  
 しゃいますね。

今回の退職でお世話になった職員さ  
 んの退職を知りました。お世話になっ  
 た職員さんは我家の亡き両親がまだ健  
 在だった頃から、こちらを担当してい  
 るとお世話になり、また私もお世話  
 になり二代にわたりお世話になった方  
 が退職されていくことは誠に残念です。  
 永い間、お疲れ様でした。どちらに  
 お住まいが存じませんが、我家の近く  
 に来た折には、お立ち寄りください。

志木市幸町 綱島 豊さん

ブロッコリー大好き  
 曾孫の二才と三才の男の子はブロッ  
 コリー・にんじん・トマトが大好きで  
 す。

グラタン、サラダに入っているブ  
 ロccoliは取りあいいしています。最  
 近では何にでもブロッコリー・にんじ  
 んが入っている食事です。

ブロッコリーお替りと言われてあわ  
 ててレンジでチンしてあげるとドレッ  
 シングを「チヨンチヨン」と言っ  
 けながら食べています。

小さなやわらかい手でしている姿に  
 大人達は笑顔で見守りながら元気で  
 大きくなつてねと願っています。

朝霞市溝沼 石川 千加子さん

何年か前に買った「もっこうバラ」  
 が家のへいの所にとてもきれいに咲い  
 ています。

通る人が立ち止まってスマホで写真  
 を撮ったりしています。春は良いです  
 ね！

何処の家も土手もお花がきれいに咲  
 いていて通る人の心をなごませてくれ  
 ます！  
 感謝！

志木市下宗岡 匿名さん

市役所に用事があり、JAあさか野  
 和光農産物直売センターに立ち寄り、  
 大量に野菜を購入してしまいい荷物をも  
 つ主人が大変でした。野菜は新鮮でし  
 た。自転車で来ないとなります。新  
 しい和光支店がたのしみです。

和光市本町 田中 登志子さん



牡牛座  
 4/20~5/20

〈全体運〉 多少の無理なら聞いてもらえそう。  
 あなたができることは率先して行うようにす  
 るといい関係を築けます  
 〈健康運〉 香りの良いお茶でリラックスタイム  
 を  
 〈幸運の食べ物〉 ジュンサイ





(志木市中宗岡) 市ノ瀬 武寿 さん

ぶ んちゃん (7歳) 白色

つ なちゃん (1歳) 茶黒色



甘えん坊のつなちゃんとしっかり者のぶんちゃん

### 「素敵な笑顔」「我が家のペット」を募集しております

自慢の笑顔や何気ないしぐさの写真を、一言コメントと一緒に広報誌「あさか野」に掲載いたしますので、下記連絡先までご連絡ください。広報担当職員が対応いたします。

連絡先：JA あさか野 本店 企画課 048-451-1122 (平日午前9:00～午後5:00)

### イラスト紹介コーナー

新座市石神  
ペンネーム狐の嫁入さん



志木市中宗岡 棚池 和子さん



新座市東北 三上 瑠花さん





任意後見制度とは、本人が判断能力を有している間にあらかじめ信頼できる人との間で任意後見契約を締結して、本人の判断能力が不十分な状態になったときに、任意後見人が契約した範囲で本人を代理する制度です。

家庭裁判所が任意後見監督人を選任したときから任意後見契約の効力が生じます。この契約は公正証書で締結され、法務局に登録されます。

## 【任意後見制度とは】



任意後見人の具体的な役割の一つは本人を代理して「財産の管理」をすることです。預貯金の管理・払い戻し、不動産等の重要な財産の処分、遺産分割協議、賃貸借契約の締結・解除等が挙げられます。

もう一つの役割は本人を代理して「介護や生活面の手配」をすることです。要介護認定の申請、医療契約の締結、入院の手続き、老人ホームへの入居契約等が挙げられます。

代理する内容によっては裁判所や任意後見監督人の許可が必要となる場合があります。

元気で判断能力があるうちに、判断能力が低下した時に備えておくのが任意後見制度です。

「終活」の一環として「任意後見制度」を活用してみてはいかがでしょうか？

また、円満な相続を実現するために「公正証書遺言」とセットで作成することで、認知症対策と遺産分割対策の両方をケアすることが可能となります。

当組合では専門家と連携して税務・法務に関する相談を承っておりますので、総合相談センターまたは各支店にお気軽にお声がけください。

●詳しくはフリーダイヤルにお問い合わせください●

JAあさか野 総合相談センター

〒352-0011 埼玉県新座市野火止5丁目7番22号  
TEL.048-489-1200 FAX.048-489-1201

ご相談フリーダイヤル

イーナ ヨイローン  
☎ 0120-17-4160



蟹座  
6/22~7/22

〈全体運〉忙しくなりそう。問題が多いですが解決に向かう兆しも見えています。交渉事は慌てずじっくり進めると吉  
〈健康運〉頑張り過ぎに注意。適度に休息を取って  
〈幸運の食べ物〉ミツバ



- ①第24回通常総会提出議案について
- ②中期3ヵ年経営計画等の設定について
- ③みのり監査法人への監査報酬について
- ④総合的リスクマネジメントの報告について
- ⑤令和4年度信用の供与等の限度額について
- ⑥その他

## 年金 相談会

## 相談会案内

## F P ファイナンシャルプランナー 相談会

（予約制・無料）  
社会保険労務士が対応いたします。

### ■大切な年金、きちんと受給していますか？

「緑の封筒」が届きましたら、年金受給手続きが必要です。

また、平成29年8月より、年金受給に必要な資格期間が10年となりました。確認できた方へ「黄色の封筒」が送付されます。ぜひJAあさか野までご相談ください。

なお、予約制となりますので、事前にお電話にて最寄りの支店までご連絡ください。

第1回	終了しました	
第2回	7/10(日)	志木支店開催
第3回	9/11(日)	和光支店開催

※特に記載が無い相談会の開催時間は午前9時～午後4時となっています。  
※相談日と会場は変更になる可能性があります。予めご了承ください。

### ■人生のマネープランのすべてが JAあさか野で相談出来ます

人生100年時代を生きるためのライフ＆マネープランについてお気軽にご相談できる無料の個別FP（ファイナンシャルプランナー）相談会を開催します。

最寄りの支店までご連絡ください。QRコードにて予約専用フォームからお申し込みが可能です。

第1回	6/19(日)	朝霞支店開催 【予約開始日 4月19日(火)】
第2回	8/7(日)	野火止支店開催 【予約開始日 6月7日(火)】
第3回	10/16(日)	新座支店開催 【予約開始日 8月16日(火)】

※開催日の2ヶ月前から予約可能となっております。予めご了承ください。

※FP（ファイナンシャルプランナー）は、収支・負債・家族構成・資産状況などの情報提供を受け、それを基に住居・教育・老後など将来のライフプランニングに即した資金計画やアドバイスをを行います。

FP個別相談会予約専用フォーム  
からのお申し込みもできます。



予約専用フォームからのお申し込みの場合、送信の完了した時点でご予約をお約束するものではありません。  
後日お申込みの結果についてはお知らせいたします。

## 税務 相談会

（予約制・無料）税理士・弁護士が対応いたします。

### ■聞いてみたいこと、ありませんか？

JAあさか野では、税務・法律相談を無料で承ります。

相談の内容については、秘密厳守しますので、多数のご利用お待ちしております。

※予約制になりますので、事前に最寄りの支店もしくは、総合相談センターまでご連絡ください。

※ご利用は原則、組合員に限らせていただきます。

6月	16日 (木)	総合相談センター (AM10:00～PM3:00)
	17日 (金)	和光支店 (AM10:00～PM3:00)
	28日 (火)	和光支店 (AM10:00～PM3:00)

6月	13日 (月)	総合相談センター (PM1:30～PM4:30)
	14日 (火)	和光支店 (PM1:30～PM4:30)
	28日 (火)	総合相談センター (PM1:30～PM4:30)

※各相談日と会場は変更になる可能性があります。予めご了承ください。

## 法律 相談会



# ( JAあさか野におけるSDGs )

## 【SDGs とは・・・】

最近、メディアや新聞などでよく見聞きするようになった「SDGs (エス・ディー・ジーズ)」ですが、「SDGs」とは、Sustainable Development Goals「サステナブル・ディベロップメント・ゴールズ」の頭文字をとった言葉で、日本語では「持続可能な開発目標」という意味です。

「持続可能な開発目標」を分かり易く言うと「世界中にある環境問題・差別・貧困・人権問題といった課題を、世界のみなで2030年までに解決していこう」という取り組みのことで、世界中の国や地域、企業、団体、個人まで様々な主体が取り組んでいます。

JAあさか野女性部ではこれまで目標1. 2. 3. 12. 17に該当するフードドライブ活動を行ってきました。今年度はJAあさか野としてもフードドライブ活動を実施します！！以下の内容をお読みいただきご協力の程お願いいたします！！

## 〈世界を変えるための17の目標〉

SUSTAINABLE DEVELOPMENT GOALS



## フードドライブ活動を実施します

今年度、JAあさか野は活動の一環として、各ご家庭での余剰食材を持ちより集め、福祉団体やフードバンク等へ寄付を行う活動、『フードドライブ』を実施します。



**回収場所** 各支店、経済配送センター、和光・新座農産物直売センター

**回収期間** 6月20日(月)～24日(金)

**寄付先** 特定非営利活動法人フードバンク埼玉、管内各市の社会福祉協議会を予定

※ フードドライブについての詳細につきましては6月より支店等店頭にて告知いたします

### 寄付していただきたい物

- 食品 (未開封かつ受付の時点で賞味期限が3カ月以上ある常温保存可能なもの)  
①お米 ②インスタント・レトルト食品 ③乾麺 ④お菓子 ⑤調味料等
- その他  
①未使用のタオル (袋・箱等に入っているものが好ましい)



## 『新座農産物直売センター』 イベント

### ～新座農産物直売センター 『夏の収穫祭』～

日 時：令和4年6月25日(土)・26日(日)午前9時00分～午後5時00分  
7月 2日(土)・ 3日(日)午前9時00分～午後5時00分

新座農産物直売センターでは朝採りトウモロコシ・枝豆・夏野菜の販売を行います。  
お楽しみに!!

## 『和光農産物直売センター』 イベント

### ～和光農産物直売センター 『夏の収穫祭』～

日 時：令和4年6月25日(土)・26日(日)午前9時00分～午後5時00分  
7月 2日(土)・ 3日(日)午前9時00分～午後5時00分

トウモロコシ特売・枝豆・夏野菜・果物の販売を行います。



### ～和光農産物直売センター 『トウモロコシの収穫体験』～



**もぎたてを味わってみませんか!!**

日 時：令和4年7月2日(土)午前10時00分集合～11時30分頃まで

集 合 場 所：和光市アグリパーク農業体験センター  
和光市新倉8-10-30

収穫体験場所：アグリパーク内出荷協議会員圃場にて

参 加 対 象 者：お子様～大人（小さいお子様は長袖推奨）  
（但し、小学生以下の参加には、保護者同伴でお願いします）

参 加 費：1口4本 500円(税込)・・・当日、集金します

連 絡 先：和光市役所産業振興課 先着100口

申 込 先：産業振興課 TEL 048-424-9115

FAX 048-464-1192

Email c0300@city.wako.lg.jp

※申込開始は6月1日(水)からでFAXまたはEmailでお願いします

募 集 締 切 日：6月27日(月)(募集口数になり次第締め切ります、予めご了承ください)



天秤座  
9/23～10/23

〈全体運〉吉凶混合運。判断に迷ったときは初心に返って。目的を再認識すれば答えが見えてきます。即断即決で動いて  
〈健康運〉刃物など器具の取り扱いには慎重を心掛けて  
〈幸運の食べ物〉ソラマメ





## 野菜の移動販売



新座農産物直売センター、和光農産物直売センターでは、とれたて、旬の地元野菜、くだものを移動販売いたします。生産者が丹精込めて育てた安全・安心な農産物を販売しておりますので、皆様のご来場をお待ちしております。

開催場所		開催日	開催時間
和光市駅南口軽トラ市	和光市駅南口駅前広場ステージ	6月 8日（水）	午後4時～午後6時
新座市役所ファーマーズマーケット	新座市役所本庁舎 1 階ロビー	6月 8日（水）	午前10時～午後1時
		6月22日（水）	
志木支店 いろはやさい市	志木支店駐車場	6月 9日（木）	午前10時～午後5時
		6月23日（木）	
採れたて野菜まちなか販売所	牛房コミュニティセンター	6月17日（金）	午前10時～午後1時
支店朝市（野火止・新座・朝霞・志木・和光）	支店駐車場	6月15日（水）	午前10時～午後1時
新座栄四丁目商店会	新座栄四丁目商店会内	毎週金曜日	午前10時～午後1時
JA野菜市	セブン-イレブン慶応志木高校前店	毎週水曜日	午前10時～午後1時

※売り切れしだい終了します。

※新型コロナウイルス感染状況によっては、開催の中止または時間の変更があります。

予めご了承ください。

## JAあさか野 農業機械展示会！！



JAあさか野主催！農業機械展示会を開催いたします！！

ぜひこの機会に最新の農機に手を触れてみてはいかがでしょうか。

**日付** 6月25日（土）

**時間** 午前10:00～午後3:00

**会場** JAあさか野 本店駐車場  
住所／朝霞市大字溝沼466番地

**出展  
内容**

- ▶ トラクター・管理機  
（ヤンマー・クボタ・キセキなど）
- ▶ 枝豆脱莢機・ネギ皮剥き機など  
（マツモト）
- ▶ JAおすすめ園芸用品展示・販売・相談  
（作業シューズ、作業ウェア、  
ビニールハウスなど）
- ▶ 肥料農薬相談コーナー
- ▶ 農業相談コーナー

ご来場いただく方にコロナウイルス感染防止のお願い

- ・発熱、あるいは咳、咽頭痛等の症状がある場合はご来場の自粛をお願いします。
- ・マスク着用でのご来場をお願いします。
- ・受付での手指の消毒にご協力をお願いします。

**問い合わせ先** JAあさか野 営農支援課 ☎048-451-1122

※天候などの状況により中止になる場合がございますので、随時JAあさか野ホームページ等をご確認願います。





# 農産物直売センター

新鮮野菜

(とれたて畑)

(ふれあい畑)

## JAあさか野 新座農産物直売センター



**住 所** 新座市野火止6-1-48  
(ふるさと新座館 1階)  
**時 間** (平 日):午前10時～午後5時  
(土、日、祝日):午前 9時～午後5時  
**電 話** 048-483-7200  
**定休日** 月曜日・年末年始

## JAあさか野 和光農産物直売センター



**住 所** 和光市広沢1-5  
和光市民文化センター展示棟地下1階  
**時 間** (平 日):午前10時～午後5時  
(土、日、祝日):午前 9時～午後5時  
**電 話** 048-461-0850  
**定休日** 水曜日・年末年始

## 新座市 片山農産物直売所



**住 所** 新座市堀ノ内1-9-16  
**時 間** 午前8時～午後2時  
**電 話** 048-482-1136  
**営業日** 毎週土・日曜日

## 朝霞市 浜崎農業交流センター



**住 所** 朝霞市浜崎18-2  
**時 間** (水、土):午前11時～午後5時  
(日):午前11時～午後4時  
**電 話** 048-473-1504  
**営業日** 毎週水・土・日曜日

### エコープ 米こうじの甘酒 125ml

今回はこれから暑くなる夏には欠かせない甘酒  
のご紹介です！この甘酒は酒粕で作られた甘酒で  
はなく、国産のお米を100%使用した粒なしタ  
イプのすっきりとした自然な甘さの甘酒です！  
アルコール分はもちろん0%！美容と健康、そ  
して夏バテ対策にいかがですか！ぜひ召し上が  
ってみてください☆  
(和光・新座農産物直売センターにて大好評販売中☆)

### 今月のおすすめ



価格：1本 120円(税込)

MENU  
和光・新座  
にて  
販売中

## JAあさか野利用券をぜひご利用下さい！

☎048-451-1133

### 受付時間

平日9:00～17:00まで  
土曜9:00～12:00まで

## JAあさか野経済配送センター

いつもJAあさか野をご利用いただきまして、誠に有難うございます。

当組合では、お米・おせんべいなどの食料品やトイレットペーパーなどの日用品から家庭菜園などでもご使用頂ける肥料・農薬・農業資材に至るまで様々な商品をお電話にてご注文頂けます。ご注文頂いた商品は、JA職員が責任を持ってご自宅まで配送いたします！また時期ごとに旬の果物もご案内しております。地方発送も可能ですので是非ご利用下さい。

**お電話1本で配達致します！ぜひご利用ください！**

※新型コロナウイルスの影響により、営業時間に変更となる場合がございます。  
詳しくはJAあさか野ホームページをご覧ください。



射手座  
11/23～12/21

〈全体運〉 やった者勝ちなところがあるので先  
んじて動いて。問題が出てきたら後からフォ  
ローしていきましょう  
〈健康運〉 ハードなスポーツも楽しめる好機で  
す  
〈幸運の食べ物〉 ミョウガ





## 私の食育日記

### 運動前後の食事

食育インストラクター ● 岡村麻純

息子の学校では春に運動会があります。運動会やスポーツの試合前など、朝から食事を何にしようかと母も気合が入ってしまいます。お子さんがいる家庭では、スポーツの習い事など運動前に、どのタイミングで何を食べてもらおうか悩むことも多いのではないのでしょうか。

元気に運動をするためには、ご飯や麺類に含まれる炭水化物が必要ですが、しかし、エネルギーをたくさん取らないと、と食べ過ぎてしまうとおなかがいっぱいで動きづらく、また消化にエネルギーが使われてしまって、運動に全ての力を使い切れません。大事な日の朝こそ、油物は控え、おにぎりやパスタなど、炭水化物は腹八分目にするのが一番です。また、胃の中の物を消化するには、3時間ほ

どかかります。そのため、試合時間など一番力を発揮したい時間の3時間前までには食事を済ませておくの良いと思います。3時間もたつとちよつと小腹がすいてしまうという子には消化しやすいゼリーやバナナを1〜2時間前に食べるのもお勧めです。

運動をたくさんするときを意識してほしいのが、鉄分です。鉄分が不足してしまうと持久力も落ちてしまいます。毎日元気がいっぱいに過ごすためにも、日頃から、ホウレンソウやヒジキ、赤身のお肉を意識的に食べて、鉄分不足にならないよう気を付けたいものです。たくさん運動をした後には、あまり時間を空けずにエネルギー補給をすることも大切です。サンドイッチなど、炭水化物とタンパク質が同時に取れる物が理想的です。また、運動後の蜂蜜レモンもお勧めです。蜂蜜は使ったエネルギーを素早く補給してくれますし、レモンのクエン酸やビタミンCは体にたまった疲れを取ってくれます。わが子が全力を出して思いつ切りスポーツを楽しめるよう、前後の食事に愛情を込めて、応援する気持ちを伝えたいと思います。



## シェフ永井のおすすめ

永井 智一（ながい・ともかず）

茨城県笠間市にある  
「天晴（旧キッチン晴人）」  
オーナーシェフ

### 納豆とナガイモの チャーハン

#### 作り方

- ①ナガイモは3cm幅のさいの目切り、青ネギは小口切りにする。カリカリ梅は種を取り除き細かく切っておく。
- ②ボウルに卵を割りかき混ぜ、白飯を入れよく混ぜ合わせる。
- ③テフロン加工のフライパンにサラダ油を熱し、②を入れ強火でパラパラになるまで炒める。
- ④③にナガイモ、カリカリ梅を入れ塩、こしょうをして混ぜながら軽く炒め、最後に納豆を入れフライパンの周りからしょうゆを入れサッと混ぜる。
- ⑤器に④のチャーハンを盛り付け、青ネギを散らし出来上がり。



#### 材料(2人分)

白飯……………茶わん軽く2膳分	塩、こしょう……………少々
卵……………1個	しょうゆ……………小さじ1
納豆……………1パック	サラダ油……………大さじ1と1/2
ナガイモ……………3cm幅	
カリカリ梅……………6個	
青ネギ……………適宜	



山羊座  
12/22~1/19

〈全体運〉表面的には穏やかでもはらわたが煮えくり返るようなことがあるかも。よく観察し冷静に。相手の術中にはまらないで  
〈健康運〉やり過ぎは駄目。無理せずスローペースで  
〈幸運の食べ物〉オクラ



【組合員の皆様へ】

## 太陽光発電・蓄電システムはJAあさか野まで 「埼玉県も応援！蓄電池補助金」

# 暮らしに「お得」と「安心」をお届けします 太陽光発電＋蓄電システム



毎日使う電気をもっと！に！

お得



夜間はお得な深夜電力を蓄電しておき、日の出、日没前の電気として使用します。日中は太陽光発電システムで発電した電気を使用するのでたいへんお得です。



安心

もしもの時も！をお約束！

もしもの停電時には、自動的に蓄電池から電気を使えるので安心です。普段の生活のまま連続10時間以上、家電機器をお使いいただけます。



蓄電池にフル充電の場合  
右記のすべての機器を

**10時間以上**  
使用できます！

ノートパソコン 100W  
テレビ 160W  
携帯電話充電 15W  
照明 60W  
冷蔵庫 100W

お問い合わせ・ご相談はお気軽にどうぞ

**JAあさか野 本店経済課**  
朝霞市大字溝沼466 TEL.048-451-1122

農協・JA全農 取引業者  
**サンジュニア**  
埼玉営業所 ☎048-580-0791

## 〈ハガキの記入例〉

郵便はがき

〒351-0023 朝霞市大字溝沼466  
JAあさか野 広報編集局行

（お願ひ）  
JAあさか野をご寄稿の皆様へ  
裏面の「お便りコーナー」へ  
今月号で印象に残った内容を教えてください。  
4月号クロスワードパズルの答え  
〇〇〇〇

〒000-0000  
ご住所 あさか野  
電話番号 〇〇〇-△△△-□□□□  
お名前 あさか野くん □ 〇歳 男・女  
締め切り：令和  
（個人情報の取り扱いについて）当誌から送付していただいた個人情報は、JAあさか野の広報誌「あさか野」に掲載いたします。その他に第三者へ提供することはありません。

締め切り：平成〇年〇月〇日の必着

あさか野 読者の便りコーナー

■お便りコーナーにてご記入いただいたイラスト、絵などお待ちしております。また、ご意見、ご感想もお待ちしております。

### 【個人情報の取り扱いについて】

ご応募いただきましたハガキ等の個人情報についてJAあさか野広報誌「あさか野」以外には使用いたしません。

### 応募要項

住所・氏名・フリガナ・年齢・電話番号と本誌へのご意見、ご感想をお書き添えのうえ、最寄りの店舗へお持ちください。

または、右の宛先までご応募ください。

なお、代名はペンネーム、匿名を可としますが本名の明記を必ずお願いします。

## 8月号のお題

- 夏休み ● お盆
- 西瓜

※お題以外の思い出やエピソード、イラストお待ちしております。

ご応募 / お便り  
おまちしています

クロスワードパズル正解者・  
読者からのお便りコーナーに  
ご記入をいただいた方の中から  
抽選で5名様に  
**埼玉県産米をプレゼント!!**



### ハガキでの応募先

〒351-0023 朝霞市大字溝沼466  
JAあさか野 広報編集局 行

締 切

**6月30日(木)必着**

正解と当選者の発表は、8月号の誌面にて掲載



水瓶座  
1/20~2/18

〈全体運〉 状況が好転。良い知らせが届くそう。旅行など遊びに行く計画を立てるのがお勧め。思いやりあふれる言動にツキ  
〈健康運〉 友人たちとスポーツを楽しみましょう  
〈幸運の食べ物〉 パプリカ

## \* 表紙紹介 \*

新座市菅沢で農業を営んでいる蛭間さんは、18歳から現在まで60年農業に携わっているベテラン農業者です。日頃から自身で農業用の道具を考案し、また友人の画期的な農作業方法を取り入れたりして常に新しい事に挑戦しています。この時期はトマト、トウモロコシ、長ネギ、サニーレタス等を栽培しています。なかでもビニールハウスで栽培しているトマトは茎の太さにこだわり、ハウスの内の温度調整・葉っぱの様子を見ながら水分の制御・そして一カ所に実が4〜5個摘果するようにしながら、日光が多く当たるように芽欠き等を徹底しています。蛭間さんは「人間と同じでストレスを感じるから、毎日生育の状態を見て管理をしないといけない。大変だが、大きく育って収穫を迎えたときは嬉しい」と話してくれました。

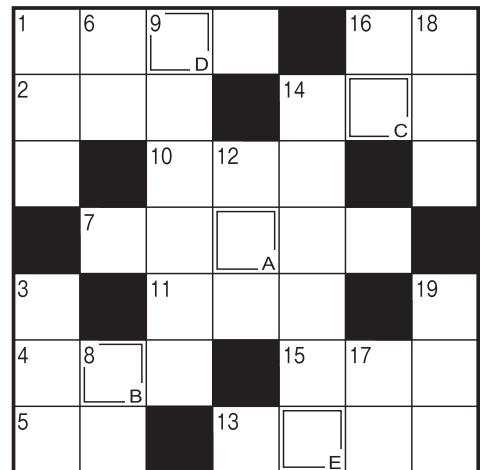
新座市菅沢在住  
蛭間 俊彦さん(78)



## 頭の体操

二重枠に入った文字を、A→Eの順に並べてできる言葉は何でしょうか？

□ □ □ □ □



出題●ニコリ

### よこのかぎ

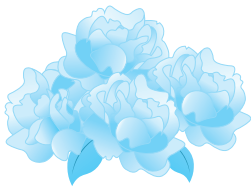
- ①虹の七色の一つ。赤の隣です
- ②役者が立つ所
- ④アメリカに行くことを漢字で表す
- ⑤とげに覆われた海の幸
- ⑦「佐藤錦」「ナポレオン」などの品種があります
- ⑩出番前の出演者が支度をする場所
- ⑪ジョン・ウェインやゲイリー・クーパーは——劇で活躍しました
- ⑬賞与とも呼ばれます
- ⑭多くの星が集まってできています
- ⑮おなかの上で貝を割る動物
- ⑯生産量日本一は長崎県。特に茂木の物が知られている果物

### たてのかぎ

- ①一人用がシングルなら2人用は——
- ③作物のテンサイは、——ダイコンとも呼びます
- ⑥かまぼこの土台にします
- ⑧唇に差す物
- ⑨最高学府に通う人々
- ⑫2022の百の——の数字は0です
- ⑭賭博師、ばくち打ちのこと
- ⑯ビールやジャムを詰めます
- ⑰——サラダ、——サンド、——マヨネーズ
- ⑱大福とかようかんとか。水無月(みなづき)というのもあります
- ⑲いろいろな具をトルティーヤで挟んで作ります

## 4月号の答え

やえざくら



おめでとうございます。

## 4月号当選者

新座市野火止 匿名さん  
新座市馬場 くらさわ ゆうしゅんさん  
新座市西堀 匿名さん  
朝霞市溝沼 石川 千加子さん  
志木市上宗岡 匿名さん

## 編集後記

6月になり私の趣味であるプロ野球観戦も交流戦に入りました。普段観られないような試合にワクワクしています。さて昨今のコロナ禍により、人との交流が少なくなった今こそ新しく趣味を見つけようか。2022年も半分が過ぎましたが、あと6ヶ月もあれば趣味を深められると思いますよ。

U職員





# 新型コロナウイルス感染症に関する 大切なお知らせ

このたびの新型コロナウイルス感染症により影響を受けられたみなさまに、心よりお見舞い申し上げます。

オミクロン株をはじめとした新型コロナウイルス感染症が急速に拡大しておりますので、

JA共済では、ご加入の保障をしっかりとお役立ていただけるよう、

新型コロナウイルス感染症に伴う共済金のご請求忘れがないかを確認させていただいております。

## 新型コロナウイルス感染症(COVID-19)にかかる 入院保障の取扱いについて

新型コロナウイルス感染症に被患され、下記の事由に該当された場合、  
「疾病による入院」として、**入院保障の対象**となります。

### — 1 —

#### 入院されたとき



### — 2 —

#### 医療機関等の事情により、 宿泊施設や自宅等での 療養を余儀なくされたとき

(療養された期間に関する所定の証明をご提出いただく必要があります)



- ※ 共済金のお支払いは、ご契約ごとに定められている所定の条件を満たす必要があります。
- ※ 今後の政令改正等によっては、本取扱いを終了する場合があります。



お心あたりのある方や、ご契約内容にご不明な点等がある方は、  
お近くのJAまでお問い合わせください。



本 店／〒351-0023 埼玉県朝霞市大字溝沼466 TEL.048-451-1122

JAあさか野総合相談センター 0120-17-4160 (イーナヨイローン) / お客様のいろいろな要望に対して、安心できるご提案をいたします。  
JAあさか野ライフサービス 0120-24-4994 (24時間よく供養) / 葬儀専用フリーダイヤル…24時間365日対応可能

野火止支店	TEL.048-478-5500	和光支店	TEL.048-461-2113
新座支店	TEL.048-478-1017	経済配送センター	TEL.048-451-1133
朝霞支店	TEL.048-461-0032	新座農産物直売センター	TEL.048-483-7200
志木支店	TEL.048-471-0011	和光農産物直売センター	TEL.048-461-0850

■詳しくは、各店舗にお問い合わせください。

JAあさか野の情報いっぱい!

公式HP  
QRコード

