

特集

快適！

初夏の大掃除



もくじ

CONTENTS

■特集 快適！ 初夏の大掃除	2・3
■写真日記	4・5
■CONSULTING	6
■JA文芸ひろば ■Letters	7
■素敵な笑顔 ■イラスト紹介コーナー	8
■総合相談センター	9
■理事会だより ■相談会案内	10
■令和4年度 新入職員のご紹介	11
■JAインフォメーション	12・13
■農産物直売センターお知らせ ■[経費軽減を応援] 肥料自己取替キャンペーン	14
■野菜の移動販売のご案内 ■シェフ永井のおすすめ	15
■農業用ビニール等の飛散防止にご協力ください ■おまちしています	16
■表紙紹介 ■パズル？ 頭の体操 ■編集後記	17
■今月のあなたの運勢	欄外



みんなの  
よい食  
プロジェクト

JAグループは  
「みんなのよい食  
プロジェクト」  
を進めています。

JAあさか野

検索

農中信託銀行 遺言信託代理店

JAあさか野

<https://www.ja-asakano.or.jp/>





お掃除のプロ  
大津たまみさん

一般社団法人日本清掃収納協会会長。「笑顔を届けるお掃除会社」を目指し、2006年に株式会社アクションパワーを設立。講演の他、テレビや雑誌などで片付けや掃除法を伝える。著書に『わが家のリフレッシュ大作戦』他多数。  
<https://tamami.net/>

# 初夏の大掃除

今年の大型連休は、家族一緒に家の大掃除をしませんか。

爽やかなこの時期は大掃除をするのに絶好の季節。

そのポイントについて、お掃除・お片付けのプロに教えてもらいました。

## 5月到大掃除をお勧めする理由

### 梅雨前の掃除でカビ予防

カビは、温度・湿度・有機物の三つがそろうと発生します。有機物とは、食べ物、ほこりや毛髪など、カビが繁殖するための栄養です。室温25度、湿度80%を超えるとカビは急激に増えます。梅雨前のこの時期に掃除することで、カビの発生を抑えましょう。

### 油汚れを落としやすい季節

5月になると気温が上がリ、特に油汚れが落としやすくなるので、換気扇などの油で汚れやすい場所の掃除はこの時期がお勧め。一度やっておけば後が楽。年末は大掃除ではなく小中掃除程度で済みます。

### 体が動きやすく、作業がはかどる

寒過ぎず暑過ぎず、気候が最も快適なのが5月の大型連休の頃です。体を動かすのがおっくうにならず、効率もアップします。

### 家族コミュニケーションの機会

連休中は家族がそろいやすい時期でもあり、共同作業のチャンス。掃除は主婦だけの仕事ではありません。円滑なコミュニケーションのきっかけにもなるでしょう。

### おうち時間が気持ち良くなる

今「家」の役割が変わりつつあります。外から帰ってくつろぐ場から、仕事も勉強もする場所へ。長時間過ごす場所をきれいに保つことは、自分たちが気持ち良く過ごすことにつながります。

### 家にあるものを掃除グッズに

コンビニなどでらうおしぼりや割り箸、ストッキング、着なくなったジーンズや子ども服など。どれも使い捨てにできるので、掃除の強い味方です。古布は使いやすい大きさにカット。ジーンズなど厚手の布はベランダ掃除になど、厚さによって使い分けができます。



### 覚えておきたい掃除4要素

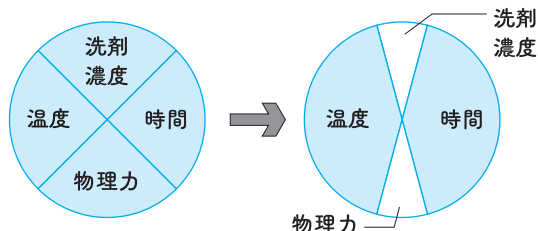
四つをバランス良く活用することが、汚れを楽に落とすポイントです。

#### ① 時間

#### ② 温度

#### ③ 物理力

#### ④ 洗剤の濃度



汚れた場所をゴシゴシとこするのは「物理力」に該当し、体に負荷がかかります。かといって刺激の強い成分の入った洗剤も必要以上に使うのは控えたもの。そこで時間と温度を最大限活用します。洗剤の湿布や漬け置きするなど時間を置くことで汚れの内部に洗剤が浸透し、汚れを分解して落としやすくします。お湯に漬け置きするとさらに有効です。

# 五つの大掃除ポイント

## 1 ★ 浴室

● タイルの目地や扉の内側のゴムパッキン

カビが内部まで侵入すると取り除くのが難しくなります。すでに発生している場合は、カビ取り剤をスプレーするだけでなく、こより状に細くしたキッチンペーパーに含ませて湿布のように10分以上貼り付けます。その後は、しっかりと洗い流しましょう。

● 浴槽のエプロン内部

浴槽には側面に開閉できるエプロンというパネルが付いているタイプがあります。エプロンを開くと内部がドロドロに汚れてカビだらけの場合が多く、ここのカビを取ることで浴室全体もカビにくくなります。

## 2 ★ トイレ

● 便器の内側の縁

内側の縁は、一見ただけでは見えないため見落としがち。実はとてもカビやすい場所です。縁裏に入り込むブラシなどを使って、しっかりと汚れを落としましょう。



担当=子ども  
狭いスペースなので、子どもの手が届く範囲で掃除できます。毎日使う場所だから掃除の習慣化にも役立ちます。

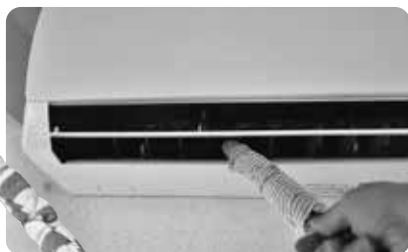
● 便器と床のつなぎ目

それほど目立たないけれど、意外に汚れがたまりやすい場所。水が垂れたり、ほこりが集まったりして臭いの発生源にもなります。予防策として、太めのマスキングテープを使います。マスキングテープの片側に適度な間隔で切り込みを入れ、切り込みを入れた方を外側にして、つなぎ目に沿って曲線を描きながら貼っていきます。汚れてきたら外して交換するだけです。

## 3 ★ エアコン

● 「エアコン菜箸」を活用

エアコンの風がカビ臭かったら要注意！ カビが発生している証拠。体にも良くありません。季節の変わり目にしっかりと掃除しておきましょう。フィルターは取り外して掃除機などでほこりを取り除き、しっかりと水洗い。見落としがちなのは吹き出し口とルーバー部分（吹き出し口の羽）。箸に布を巻き付け除菌用の消毒エタノールを浸し、吹き出し口の奥まで差し込んで塗布します。



エアコン菜箸。菜箸に使い捨ての布を巻き付けて使います

## 4 ★ 換気扇

● 漬け置きで楽々

換気扇にこびり付いた油とほこりを簡単に落とすコツは、ファインを取り外し、洗剤を溶かしたお湯に漬け置きすること。このとき、保温効果の高い段ボール箱を使うことをお勧めします。45L程度の厚手のビニール袋をかぶせ、そこにお湯を張って漬け置きしてから、汚れをこすり落とします。セスキ炭酸ソーダなど刺激の少ない洗剤でも、お湯に漬ける時間が長ければ、軽い力で落とせます。



## 5 ★ クローゼット

● 衣替えも同時に

このタイミングで、冬物を片付けて衣替えもしましょう。クローゼットは湿気がたまりやすい場所でもあり、洋服を春夏物に交換しながら、ほこり汚れと湿気を取り除きます。特に冬物は繊維くずが出やすい素材が多く、床に綿ぼこりがたくさん落ちています。また、知らない間に少しずつ増えていた洋服を処分するチャンスでもあります。

## テンポの良い音楽でスピードアップ

時間があるからと、だらだらと掃除すると途中でだれてしまいがち。明るくてテンポの良い音楽をBGMに流しながら行えば、仕上がりまでのスピードもアップします。また、1曲4分なら5回リピートすれば20分というように、曲の長さを利用して、時間を決めて集中して行うのがコツです。





## ●女性部 JA役員らと意見交換会を開催

## 話題あれこれ 写真日記

地域の話題など紹介！



2022.5

あさか野

3月11日（金）、JAあさか野本店において、女性部は常勤役員との意見交換会を行いました。当日は、大会議室を使用しマスク着用の上、3密、密閉・密集・密接を避けての開催となりました。

同会には総勢22名の各支部の支部長らと女性部本部役員が出席し、田中組合長をはじめとする常勤役員4名と活発な意見が交わされました。

同会は、女性部活動への理解を深めていただくとともにJA運営に女性の声を届けることを目的に行われています。女性部役員からはJA事業を利用する上で、改善点や不便を感じる点など女性目線での質問、率直な意見や要望が出されました。

常勤役員らは、女性部役員らの意見・要望に出来るべく現況や今後の対応について説明し改めて、女性部とJAの更なる発展に向け共に協力し取組んでいくことを確認しました。



## ●スマホ教室最終日を迎える



3月17日（木）、本店会議室において、スマホ教室（最終日）を開催しました。この教室は、昨年10月から始まり計5回を予定し、3回目までを初級編、4回目以降が応用編として実施しました。コロナ禍により開催が危ぶまれましたが、室内の換気、3密を避けるなどし、すべての日程を終了することができました。また、全日程の講師には、家の光図書で「スマホ道場」を連載中のパソコンプラザ 増田由紀氏を招き講演いただきました。総勢で49名が参加し、初級編では音声入力や地図検索など応用編ではアプリケーションのインストール方法やLINEの活用方法などについて学びました。

日本国内ではスマートフォン、携帯電話の所有者の内スマートフォンの比率が、2010年には4%程度だったものが、2015年には5割を突破し、2021年には9割を超えたという統計もあり、これからの時代スマートフォンは更に必需品となっていくと見られます。この教室を通してシニア世代の組合員の方にスマートフォンを活用していただき、今後は、当JAのネット販売、JAバンクアプリやJAネットバンクなど幅広く利用して頂ければと思います。





## ● J Aあさか野資材展 農産物販売会を同時開催



3月21日(月)・22日(火)の2日間、新座支店にて生産資材展と農産物販売会を同時に開催いたしました。開催期間中は天候にも恵まれ、特に21日の祝日は多くのお客様に来場いただきました。

今回の生産資材展では担い手向けの資材から園芸向け資材まで幅広い品目を取り揃え、多種多様なニーズに対応出来るよう販売を行いました。

また、農産物販売会では地元生産者の採れたて新鮮野菜をはじめ、県内のJA間連携で取り寄せた吉見町産の苺「とちおとめ」や、埼玉県産米「彩のきずな」の販売を行いました。多くのお客様に、お買い求めいただき大好評でした。



## ● 健康ふれあい館開催中



JAあさか野旧片山支店特設会場にて「健康ふれあい館」を開催しています。健康ふれあい館では、血行改善に効果のある交流磁気治療器を体感できます。会場では健康アドバイザーが休日を除く毎日、健康に関する話やアドバイスを等も行っています。また、組合員をはじめ地域の方々の健康作りの場、憩いの場として誰でも無料でご利用できます。是非、この機会にご利用ください。ご来店お待ちしております。

※片山支店特設会場は5月27日(金)まで開催します。





# CONSULTING

## 法律相談

JAあさか野顧問弁護士

塩味法律事務所 塩味 達次郎



1 私は、12年前に、事業をやっていた友人甲さんが金融機関から事業

し、現在私は過去の記憶が朦朧としてきて誰にどういう趣旨の金を払ったのかはつきり覚えていません。

また、領収書のような文書も保存していません。金融機関からはその後今日まで何の連絡もなく日時が経過しました。

4 ところで、この度、ある事情から、法務局で自宅の土地建物の謄本を取ったところ、未だに12年前に金融機関のために設定した抵当権（債権額1,200万円）が抹消されずに付いているのです。

2 融資を受けて数ヶ月後甲さんの事業は悪化して、結局破産状態となりました。甲さんは妻と離婚して、子は妻が親権者となったので妻と子は家を出て行ってしまいました。そして甲さんは原因不明で急死しました。

3 その後1年以内のうちに裁判所から呼び出しがありました。私に未払い金を支払えというものです。結局私は裁判所の指示した金額を支払った記憶があります。支払額については、記憶がはつきりしていないのですが、800万円くらいの金額を預金小切手と現金で支払った記憶があります。しか



1 甲さんの金融機関からの借入金については、おそらく裁判所で行われた手続き（訴訟上の和解）で確定した金額をあなたが払ったことで終了しているのではないかと考えられます。あなたが支払をしたという金額も甲さんの借入金額に対応しているように考えられるからです。しかし、最悪の場合は弁済期限が長期で支払が未了のままとなつているとなると未だ支払義務があることになり貴方にとつては危険です。甲さんが亡くなったことで担当者が手続きを停止し未了のまま現在に至っていることが考えられるからです。貴方の記憶が薄れているだけでなく何ら書類も残っていないというののも不利なところですよ。

今の時点では、上記のようなリスク（未払金の存在）はあります。が、大分期間が長期化している中で、原因債権について「時効の援用」という主張を前提にして登記の抹消を求め、応じて貰えないときには訴訟を起こすということしか方法は考えられません。

契約の存在や登記を承諾したということさえ記憶にないとすれば、本来なら根拠のない登記を理由として抹消登記を請求することになります。しかし、金融機関の登記手続の翌日にこの登記がされていることから簡単に根拠がないと言いつけるか疑問が残ります。登記原因について何の説明も出来ずに抹消登記手続を求めるといふのも不思議な話です。結局、これも原因債権については具体的には何も説明できないが、消滅時効になつて、何かが十分考えられるとして、「時効の援用」で登記の抹消を求め、応じて貰えないときには訴訟を提起するしかないと考えられます。

3 いずれにしても、あなたは、現在 ①様々な書類を殆ど処分してしまつて何も残っていない、②過去の出来事を殆ど思い出せない、③というのであれば、はじめ話し合いでの解決を求め、それが難しく訴訟を提起して解決を求めているとしても相当困難が予想されますが、やらざるを得ないと考えます。

4 日常生活において当面必要ないと思えるようなものでも（領収証など支払が終われば無用と考えられる、金額が大きいときなど）大事そうだと考えられる書類は区別して長期間大切に保管するようにしておくべきだと思います。





## 読者からのお便り

LETTERS

たくさんのご意見、ご要望をありがとうございます。  
 ございました。いただいたおハガキの二部を  
 ご紹介させていただきます。

こいのぼり 夢におかいて 空たかく

新座市東 高橋 敏子さん

こいのぼり 未来夢みて 風にのれ

新座市菅沢 高橋 悦子さん

五月晴れ 足どり軽く シルバーカー

朝霞市栄町 渡辺 良子さん

衣替え 成長したる 孫達よ

新座市東 栢尾 恵子さん

衣替え 歳とともに 気が重い

朝霞市宮戸 高橋 一枝さん

5月近くになるとたくさんさんの鯉のぼりが志木市役所で泳いでいたハズですが。

このコロナ禍で、2年程鯉のぼりを見られず、寂しい気がしています。

今年は元気に泳いでくれるかな？

我が家にいる2人の息子はすっかり大きくなり我が家ではもう、鯉のぼりを泳がせる予定はありませんが。

この世の中で鯉のぼりが元気に大空を泳いでくれるように世界が平和でいられるように願うばかりです。

朝霞市上内間木 須崎 正彦さん

いつも新座の「とれたて畑」を利用しています。美味しい野菜のファンです。

いつもありがとうございます^^

今日もとれたて畑で買い物したら、レジ横のラックに入っていた「あさか野」3月号が目にとまりました。

表紙のお父さんと3人のお子さんの笑顔がすてきなあとと思つて。(実は「あさか野」初めて手にしました)

今年の1月に就農された17ページで知りました。農業は高齢化していると聞きますが、こうして若い方が就農されるのは嬉しいですね。

応援しています!!

「話題あれこれ写真日記」、皆さんの活動詳しく紹介されていて興味深かったです。これからも「あさか野」読みたいなと思いました。

東京都清瀬市 中嶋 寛子さん

本日朝霞市役所産業振興課へ出向いた所「あさか野」雑誌の若い親子が目にとまりました。

いいですね、若いと言つことは。

私自身は浜崎農業交流センターに楽しみながら野菜、お花類、農協のせんべいを買求めています。

朝霞市朝志ヶ丘 山畑 龍也さん

「話題あれこれ写真日記」のコーナーで、「よみうり楽々朝市」や「食いち」のことを知りました。とても楽しそうなので、今度、行ってみたいと思いました。

和光市新倉 匿名さん

2022年3月号の表紙の服部さんもそうですが若い後継者の方が増えているようで心強いです。

農業への魅力を熱く語られている様子がすばらしいと思います。

色々な野菜作りにチャレンジをされているようで、とても楽しみです。

私も店頭でみかけるめずらしい野菜を購入してみようと思います。

若い後継者の皆さんを応援したいです。

新座市西堀 匿名さん



牡牛座  
4/20~5/20

《全体運》新しいことに幸運が宿ります。ちょっとした思い付きも試してみようと思わぬ成果がありそう。友人と連絡を取って  
 《健康運》友人とたわいもないおしゃべりを。元気が復活  
 《幸運の食べ物》ジャガイモ





(朝霞市宮戸) 高橋 篤 さん  
沙希

いと の  
依都乃ちゃん (11ヵ月)  
ひな の  
陽菜乃ちゃん (4歳)



仲良し姉妹の2人です。

### 「素敵な笑顔」「我が家のペット」を募集しております

自慢の笑顔や何気ないしぐさの写真を、一言コメントと一緒に広報誌「あさか野」に掲載いたしますので、下記連絡先までご連絡ください。広報担当職員が対応いたします。

連絡先：JA あさか野 本店 企画課 048-451-1122 (平日午前9:00～午後5:00)

#### イラスト紹介 コーナー

新座市片山 貫井 輝子さん



朝霞市岡 匿名さん



志木市柏町 岸 佳雄さん



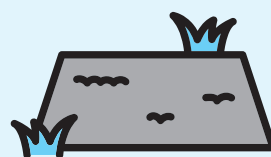


不動産を所有されている方は、毎年5月頃に送られてくる『固定資産税納税通知書』に基づき固定資産税が課税されています。

改めて「納税通知書」について、以下の点についてご確認ください。

## 土地

- 現況地目に間違いはないか
- 住宅用地の軽減特例の適用に間違いはないか
- セットバックしている部分が非課税となっているか
- アパートの入居者専用の駐車場の評価に間違いはないか
- 売却した土地が記載されていないか
- 生産緑地を解除した場合の緩和措置が適用されているか



## 家屋

- 建物の構造、面積が間違っていないか
- 用途変更をしたが、変更前の用途で課税されていないか
- 新築、バリアフリーなどの改修住宅に対する減免措置は適切か
- 滅失した家屋は反映されているか
- 増築・減築等は反映されているか



などをチェックしてください。

固定資産税の評価額は、担当者による人為的な作業で行われる為、確認漏れや記載ミスが意外と生じやすいのです。

お手元に納税通知書が届いたら税額だけを見ておしまいにするのではなく、内容もしっかり確認することが大切です。



当組合では顧問税理士と連携して税務に関する相談を承っておりますので、総合相談センターまでお気軽にお問い合わせください。

●詳しくはフリーダイヤルにお問い合わせください●

JAあさか野 総合相談センター

〒352-0011 埼玉県新座市野火止5丁目7番22号  
TEL.048-489-1200 FAX.048-489-1201

ご相談フリーダイヤル

イーナ ヨイローン  
☎ 0120-17-4160



蟹座  
6/22~7/22

〈全体運〉ちょっとした触れ合いで心が温かくなります。友人や家族との連絡を密に。ただ焼きもちの焼き過ぎには注意  
〈健康運〉彩りの良い食事が健康をバックアップ  
〈幸運の食べ物〉オカヒジキ

- ①第24回通常総会の開催について
- ②業務予測3カ年計画について
- ③決算書類を監事及び監査法人に提出することの概要報告について
- ④定款の一部変更について
- ⑤その他

## 年金 相談会

## 相談会案内

NEW

FP

ファイナンシャルプランナー

相談会

（予約制・無料）

社会保険労務士が対応いたします。

### ■大切な年金、きちんと受給していますか？

「緑の封筒」が届きましたら、年金受給手続きが必要です。ぜひJAあさか野へご相談ください。

また、平成29年8月より、年金受給に必要な資格期間が10年となりました。確認できた方へ「黄色の封筒」が送付されます。ぜひJAあさか野までご相談ください。

なお、予約制となりますので、事前にお電話にて最寄りの支店までご連絡ください。

第1回	5/15(日)	新座支店開催
第2回	7/10(日)	志木支店開催

※特に記載が無い相談会の開催時間は午前9時～午後4時となっています。  
※相談日と会場は変更になる可能性があります。予めご了承ください。

### ■人生のマネープランのすべてが JAあさか野で相談出来ます

人生100年時代を生きるためのライフ＆マネープランについてお気軽にご相談できる無料の個別FP（ファイナンシャルプランナー）相談会を開催します。

最寄りの支店までご連絡ください。QRコードにて予約専用フォームからお申し込みが可能です。

第1回	6/19(日)	朝霞支店開催 【予約開始日 4月19日(火)】
第2回	8/7(日)	野火止支店開催 【予約開始日 6月7日(火)】

※開催日の2ヶ月前から予約可能となっております。予めご了承ください。

※FP（ファイナンシャルプランナー）は、収支・負債・家族構成・資産状況などの情報提供を受け、それを基に住居・教育・老後など将来のライフプランニングに即した資金計画やアドバイスを行います。

FP個別相談会予約専用フォーム  
からのお申し込みもできます。



予約専用フォームからのお申し込みの場合、送信の完了した時点でご予約をお約束するものではありません。  
後日お申込みの結果についてはお知らせいたします。

## 税務 相談会

（予約制・無料）税理士・弁護士が対応いたします。

### ■聞いてみたいこと、ありませんか？

JAあさか野では、税務・法律相談を無料で承ります。

相談の内容については、秘密厳守されますので、多数のご利用お待ちしております。

※予約制となりますので、事前に最寄りの支店もしくは、総合相談センターまでご連絡ください。

※ご利用は原則、組合員に限らせていただきます。

5月	9日 (月)	和光支店 (AM10:00～PM3:00)
	13日 (金)	総合相談センター (AM10:00～PM3:00)
	30日 (月)	和光支店 (AM10:00～PM3:00)

5月	9日 (月)	総合相談センター (PM1:30～PM4:30)
	13日 (金)	和光支店 (PM1:30～PM4:30)
	30日 (月)	総合相談センター (PM1:30～PM4:30)

※各相談日と会場は変更になる可能性があります。予めご了承ください。

## 法律 相談会





## 令和4年度 新入職員のご紹介

令和4年4月1日より男性2名、女性4名が新入職員としてJAあさか野に入職しました。  
組合員ならびに地域の皆様に一日でも早く覚えられ信頼される職員になれるよう頑張りますので、  
ご指導ご鞭撻のほどよろしくお願いいたします。



経済配送センター  
畑中 孝介



和光支店  
藤島 不比等



和光支店  
後閑 未羽



新座支店  
木村 莉奈



野火止支店  
田中 精乃

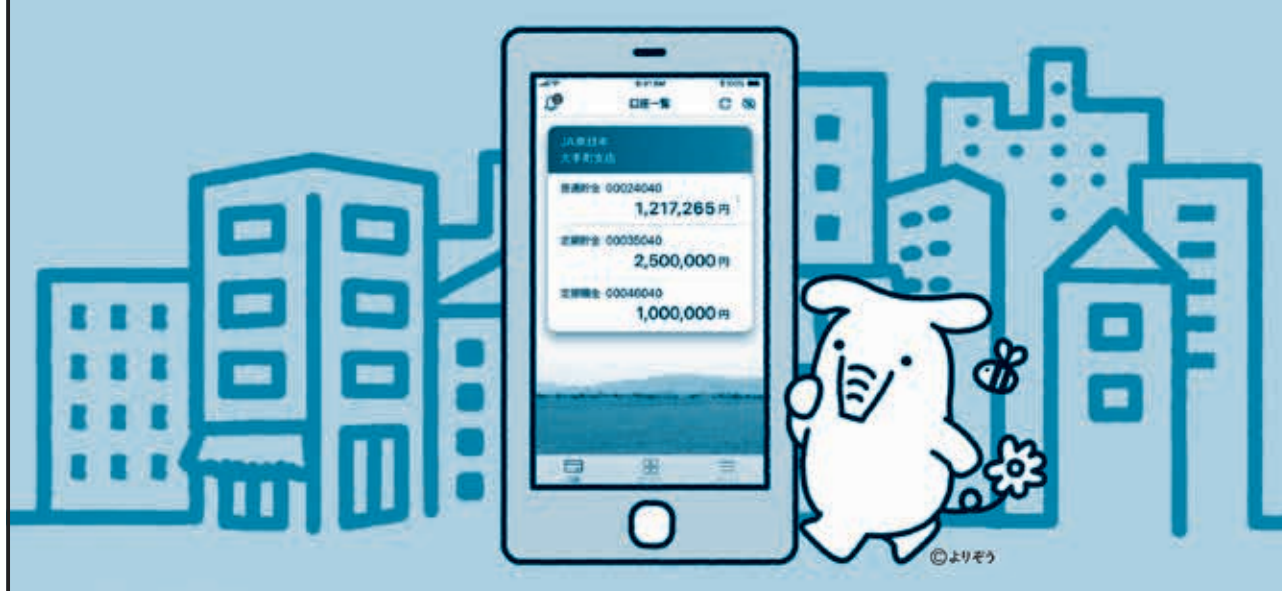


人事課  
糸久 綾香



GOOD DESIGN AWARD  
2021年度受賞

## もっと身近に。JAバンクアプリ。



### アプリの4つの特徴

1	カンタン登録!	2	口座残高をチェック!	3	明細の照会がらくらく	4	ネットバンクへ手軽にアクセス
	キャッシュカードがあればすぐに利用開始可能。郵送や店頭への来店は必要なし!		口座残高を好きな時にアプリでチェックできる!		アプリをひらけば入出金の明細がすぐに確認できる!		アプリのサービス画面から、ネットバンクにアクセス!*

**JAバンク**

利用方法など、くわしくはJAバンクホームページへ  
<https://www.jabank.org/app/>



## 駐車場管理はJAにお任せください

- ▶ 新規駐車場開設のご相談
- ▶ 駐車場管理会社変更のご相談
- ▶ 個人管理から管理委託へのご相談

### 管理項目

- ・利用者募集
- ・賃料管理
- ・駐車場巡回
- ・修理・修繕等の業者依頼 など

詳しい内容は下記総合相談センターまでお問い合わせください。



### JAあさか野 総合相談センター

〒352-0011 埼玉県新座市野火止5丁目7番22号  
TEL. 048-489-1200 FAX.048-489-1201

### ご相談フリーダイヤル

イーナ ヨイローン  
☎ 0120-17-4160



天秤座  
9/23~10/23



## 第24回通常総会開催について

あさか野農発第17号  
令和4年5月7日

組合員 各位

あさか野農業協同組合  
代表理事組合長 田中 庸久  
「公印省略」

### 第24回通常総会の開催について

時下ますますご清栄のこととお喜び申し上げます。

農協事業につきましては、日頃から特段のご理解とご協力を賜り厚くお礼を申し上げます。

さて、標記の件につきまして、現在も新型コロナウイルス感染症が各地で拡散している状況を受け、感染拡大や集団感染を防ぐ観点から組合員の健康を第一に考え、皆様を参集することなく開催させていただきます。何卒ご理解とご協力を賜りますようお願い申し上げます。

つきましては、正組合員の皆様には書面による議決権行使をお願いするとともに、接触リスクを少しでも緩和するため、総会資料等一式は郵送とさせていただき、議決権行使書についても、返信用封筒に封入のうえ、郵送にてご返送いただきますよう、組合員の皆様のご理解を賜りたくお願い申し上げます。

#### 記

1. 開催日時 令和4年6月18日（土）午前10時00分
2. 開催場所 あさか野農業協同組合 本店3階会議室

組合員の皆様へ

◎ 総会当日は、組合員の皆様を参集することなく開催させていただきます。

総会資料等一式、総会記念品につきましては、5月下旬に発送いたします。

なお、正組合員の皆様は、書面議決書をご本人が記入し署名捺印のうえ、同封されている返信用封筒に入れてご返送をお願いいたします。

以上

J A あさか野企画管理部管理課  
(お問合せ先：048-451-1122)

## クールビズ実施のお知らせ

日頃よりご愛顧を賜わり、厚くお礼申し上げます。

当JAでは、節電対策への取組みとして、下記のとおり「クールビズ」の実施についてお知らせいたします。

実施期間中は、全店舗の冷房温度を調整し節電に努めるとともに、役職員の服装は、ノーネクタイ、ノー上着の軽装勤務とさせていただきます。

お客様のご理解とご協力のほど何卒よろしくお願いいたします。

#### 記

1. 実施期間 令和4年5月1日（日）～令和4年10月31日（月）
2. 対象 全役職員

以上



蠟座  
10/24～11/22

〈全体運〉 味方の多いときです。1人で抱え込まずに相談を。良い知恵を貸してもらえます。特に年下の人の話はよく聞いて  
〈健康運〉 運動量を増やして。筋力アップに最適  
〈幸運の食べ物〉 ビワ



# 農産物直売センター

新鮮野菜

(とれたて畑)

(ふれあい畑)

## JAあさか野 新座農産物直売センター



**住 所** 新座市野火止6-1-48  
(ふるさと新座館 1階)  
**時 間** (平 日):午前10時～午後5時  
(土、日、祝日):午前 9時～午後5時  
**電 話** 048-483-7200  
**定休日** 月曜日・年末年始

## JAあさか野 和光農産物直売センター



**住 所** 和光市広沢1-5  
和光市民文化センター展示棟地下1階  
**時 間** (平 日):午前10時～午後5時  
(土、日、祝日):午前 9時～午後5時  
**電 話** 048-461-0850  
**定休日** 水曜日・年末年始

## 新座市 片山農産物直売所



**住 所** 新座市堀ノ内1-9-16  
**時 間** 午前8時～午後2時  
**電 話** 048-482-1136  
**営業日** 毎週土・日曜日

## 朝霞市 浜崎農業交流センター



**住 所** 朝霞市浜崎18-2  
**時 間** (水、土):午前11時～午後5時  
(日):午前11時～午後4時  
**電 話** 048-473-1504  
**営業日** 毎週水・土・日曜日

### “日本の酪農を応援” 全農『カフェ・オレ』

今月は牛乳を50%以上贅沢に使用し、牛乳の消費拡大に貢献する“日本の酪農を応援シリーズ”第2弾『カフェ・オレ』のご紹介!前作のミルクティーが大好評だったことを受け新しく仲間入り!国産牛乳と北海道産のてん菜糖を使用し、生乳のコクを引き立たせました!ぜひこの機会に召し上がってみてください!  
(新座・和光農産物直売センター、経済配送センターにて好評販売中☆)

### 今月のおすすめ



価格: 1本 150円(税込)

MENU  
新座・和光  
にて  
販売中

生産コスト削減を応援します!

## 肥料自己取キャンペーン

当日限りの限定販売 令和4年5月18日(水)午前9時から午後2時まで

●マイルドユーキ888H

通常価格2,900円(税込)

特別価格 **2,670円(税込)**

●化成14-14-14

通常価格1,900円(税込)

特別価格 **1,770円(税込)**

●人参特号

通常価格4,100円(税込)

特別価格 **3,820円(税込)**

販 売 場 所: JAあさか野 経済配送センター 朝霞市大字溝沼466番地  
お問い合わせ: 本店 営農支援課048-451-1122 またはTACまでお声掛けください



射手座  
11/23~12/21

〈全体運〉状況が変化しやすくなっています。  
うそをつくつもりはなくても結果としてで  
きないこともあるので注意。慎重に  
〈健康運〉食事は抜かないように。生活リズム  
が大事  
〈幸運の食べ物〉メロン



## 野菜の移動販売



新座農産物直売センター、和光農産物直売センターでは、とれたて、旬の地元野菜、くだものを移動販売いたします。生産者が丹精込めて育てた安全・安心な農産物を販売しておりますので、皆様のご来場をお待ちしております。

開催場所		開催日	開催時間
和光市駅南口軽トラ市	和光市駅南口駅前広場ステージ	5月11日（水）	午後4時～午後6時
新座市役所ファーマーズマーケット	新座市役所本庁舎1階ロビー	5月11日（水）	午前10時～午後1時
		5月25日（水）	
志木支店 いろはやさい市	志木支店駐車場	5月12日（木）	午前10時～午後5時
		5月26日（木）	
採れたて野菜まちかど販売所	牛房コミュニティセンター	5月20日（金）	午前10時～午後1時
新座栄四丁目商店会	新座栄四丁目商店会内	毎週金曜日	午前10時～午後1時
J A野菜市	セブン-イレブン慶応志木高校前店	毎週水曜日	午前10時～午後1時

※売り切れしだい終了します。

※新型コロナウイルス感染状況によっては、開催の中止または時間の変更があります。  
予めご了承ください。

## シェフ永井のおすすめ

永井 智一（ながい・ともかず）  
茨城県笠間市にある  
「天晴（旧キッチン晴人）」  
オーナーシェフ

### ホタルイカと新ゴボウの 炊き込みご飯

#### 作り方

- ① Aの材料を鍋で合わせ、ひと煮立ちさせて冷ましておく。
- ②ホタルイカは目とくちばしを取り除く。新ゴボウはさがきにし、水にさらしておく。
- ③米をとき、ざるにあげて20分置く。
- ④炊飯器の釜に①、②、③を入れ、さらに20分置く。
- ⑤炊飯器のスイッチを入れ、炊き上がったらくよく混ぜ合わせ皿に盛り付ける。



#### 材料（4人分）

米……………300g ホタルイカ（ボイルしたもの）  
 かつおだし……………280ml ……………20杯程度  
 A しょうゆ……………大さじ1 新ゴボウ……………1/4本  
 だし みるみ……………大さじ1  
 汁 料理酒……………大さじ1



山羊座  
12/22～1/19

〈全体運〉大きな成果が期待できる好調運です。かなり忙しくなりそうですから効率良く動くよう心掛けて。音楽鑑賞にツキ  
 〈健康運〉グループで集まってする運動がお勧め  
 〈幸運の食べ物〉フキ



## 農業用ビニールや寒冷紗が送電線に付着する事例が増えています！



あぶない！

送電線に農業用ビニールや寒冷紗等が付着した場合、停電が発生したり、感電事故を起こすおそれがあります。

- 敷設する場合は、風で飛ばないようにしっかりと固定をお願いします。
- 特に使用後は、重しを乗せるなど、放置しないようご協力をお願いします。
- 乾燥のために広げて置く場合もご配慮ください。

※微風であっても、舞い上がり、送電線に付着することがあります。

- 送電線に付着したビニールや寒冷紗に触ると感電するおそれがありますので、発見した場合速やかに下記までご連絡をお願いします。



東京電力パワーグリッド株式会社 【連絡先】 コンタクトセンター **ダイヤル 0120-995-007**

### 〈ハガキの記入例〉

郵便はがき

〒000-0000 朝霞市大字溝沼466  
JAあさか野 広報編集局 行

（お願い）  
JAあさか野をご寄稿の皆様へ  
裏面の「お便りコーナー」へ  
今月号で印象に残った内容を教えてください。  
4月号クロスワードパズルの答え  
〇〇〇〇

〒000-0000  
ご住所 あさか野  
電話番号 〇〇〇-△△△-□□□□  
お名前 あさか野くん □ 〇 歳 男・女  
締め切り：令和 年 月 日  
締め切り：平成〇年〇月〇日の必着

あさか野 読者の「お便りコーナー」  
■読者からの一言でまづお便りコーナーにイラスト、絵などお待ちしています。また、ご意見、ご感想もお待ちしております。

#### 【個人情報の取り扱いについて】

ご応募いただきましたハガキ等の個人情報についてJAあさか野広報誌「あさか野」以外には使用いたしません。

### 応募要項

住所・氏名・フリガナ・年齢・電話番号と本誌へのご意見、ご感想をお書き添えのうえ、最寄りの店舗へお持ちください。

または、右の宛先までご応募ください。

なお、代名はペンネーム、匿名を可としますが本名の明記を必ずお願いします。

### 7月号のお題

- ラムネ ●サイダー
  - ソーダ水
  - ビール  
(生ビール、ビアガーデン)
- ※お題以外の思い出やエピソード、イラストもお待ちしております。

ご応募 / お便り  
おまちしています

クロスワードパズル正解者・  
読者からのお便りコーナーに  
ご記入をいただいた方の中から  
抽選で5名様に  
埼玉県産米をプレゼント!!



### ハガキでの応募先

〒351-0023 朝霞市大字溝沼466  
JAあさか野 広報編集局 行

締 切

5月31日(火)必着

正解と当選者の発表は、7月号の誌面にて掲載



水瓶座  
1/20~2/18

〈全体運〉やるべきことが山積み。無理なことは引き受けず、お断りするのも大事。優先順位を見極めて。下旬からは上昇運  
〈健康運〉腹八分目を心掛けバランス良く食べて  
〈幸運の食べ物〉ジャコ

## \*表紙紹介\*

野火止支店管内にお住まいの茂木さん親子です。  
茂木一夫さんは専門学校卒業後、ブライダル関係の営業職を40歳まで勤めて、その後、父親の農業を継ぎ生産者となりました。  
「まだ、農業を始めてから15年位で半人前ですが、頑張りたいと思います」と話し、ホウレン草、ジャガイモ、人参などの知識を日々磨いています。  
最近では、2年前からJAのTAC職員から紹介されたニンニクの栽培を手掛けており、「今年は勝負の年です」と意気込みを教えてくださいました。

新しい農産物へ挑戦  
(ニンニク畑にて)

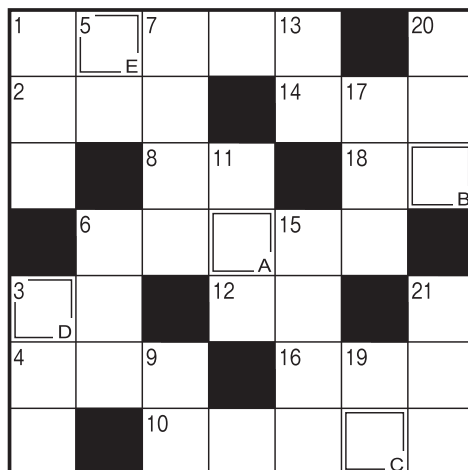
新座市大和田在住  
茂木 一夫さん(右)  
茂木 昭治さん(左)



## 頭の体操

二重枠に入った文字を、A→Eの順に並べてできる言葉は何でしょうか？

□ □ □ □ □



出題●ニコリ

## よこのかぎ

- ①5月4日は——。国民の祝日です
- ②3拍子の曲に合わせて踊ります
- ③野球のグラウンドに四つあります
- ④調理中の料理から一口分を取って……
- ⑥食事制限などで体重を減らすこと
- ⑧ちらしやにぎりがあります
- ⑩柱・傷・5月5日・ちまきから連想される童謡
- ⑫届いた手紙の——を切った
- ⑭バスやタクシーから降りること
- ⑯屋外で写生するとき机代わりになる道具
- ⑰マニキュアを塗るところ

## たてのかぎ

- ①ハナショウブとカキツバタは——をつけるのが難しい
- ③擬餌鉤(ぎじばり)の一種です
- ⑤米国の通貨単位
- ⑥——の前の小事
- ⑦——の余地もないほど混み合った会場
- ⑨商品を並べて売る場所
- ⑪料理長をフランス語でいうと
- ⑬あごや鼻の下に生えます
- ⑮高校の最寄り駅までの——定期券を買った
- ⑰ジェラシー、焼きもちともいいます
- ⑲プリンセス・ミチコという品種がある花
- ⑳力キツバタに似た花が咲きます
- ㉑燃料ガスや酸素などを詰めます

## 3月号の答え

ネンドマツ



おめでとうございます。

## 3月号当選者

新座市東	高橋敏子さん
志木市幸町	尾崎みづさん
志木市上宗岡	池ノ内ふみさん
志木市中宗岡	棚池和子さん
志木市下宗岡	村上光子さん

## 編集後記

早いもので、コロナ禍のゴールデンウィークも三回目を迎えました。行動が制限される中で、みなさんいかがお過ごしでしょうか。

今年は平年よりも暑くなると予想されておりますので、こまめな水分補給等、熱中症対策を徹底していきましょう。

Y職員

熱中症を  
予防しよう



魚座  
2/19~3/20

〈全体運〉友人とのおしゃべりが楽しい良好運。ただたまされやすい要素もあるので詐欺電話には気を付けて。疑うことも大事  
〈健康運〉頭痛や発熱に備えて薬の準備を。歯科検診へ  
〈幸運の食べ物〉サントウサイ





# JA農機 ハウスローン

対象  
条件

令和4年  
**4/1金**

▶

令和5年  
**3/31金**

JAバンク利子補給  
最長**3年** 最大年 **1%** 軽減

※詳しくは裏面をご覧ください。

+

保証料 **0円**

※一括前払いのみ対象。  
保証料を一度お支払い  
いただいた後、全額助  
成いたします。

軽トラックの  
購入

ソーラーパネルの  
設置

ハウスの資材、  
建設費用

物置、倉庫の設置

農業機械の購入

農業機械の  
点検・修理、車検

## JAバンク利子補給後金利

固定金利  
最長3年

年 **0.200%**

※4年目以降の金利につきましては、JA所定の金利となります。

標準金利	1年	1年超3年以内	3年超5年以内	5年超10年以内	10年超15年以内
	年0.875%	年1.175%	年1.375%	年1.575%	年1.875%

上記金利は令和4年4月1日現在のものです。

詳しくは店頭の説明書、またはJAあさか野ホームページをご覧ください。(https://www.ja-asakano.or.jp/)



JAあさか野

本店 / 〒351-0023 埼玉県朝霞市大字溝沼466 TEL.048-451-1122

JAあさか野総合相談センター 0120-17-4160 (イーナヨイローン) / お客様のいろいろな要望に対して、安心できるご提案をいたします。  
JAあさか野ライフサービス 0120-24-4994 (24時間よく供養) / 葬儀専用フリーダイヤル…24時間365日対応可能

野火止支店 TEL.048-478-5500	和光支店 TEL.048-461-2113
新座支店 TEL.048-478-1017	経済配送センター TEL.048-451-1133
朝霞支店 TEL.048-461-0032	新座農産物直売センター TEL.048-483-7200
志木支店 TEL.048-471-0011	和光農産物直売センター TEL.048-461-0850

■詳しくは、各店舗にお問い合わせください。

JAあさか野の情報いっぱい!

公式HP  
QRコード

