



第35号

# 営農だより

farming information

11

2019

## 農政 topics

### ◇ 豊洲市場開場1年 果実の入荷増 仕入強化課題

東京都中央卸売市場豊洲市場が開場して1年。開場後の青果物の入荷量は前年同期比5%増の23万1,865tと順調だった。果実を中心に取り扱いを増やした。ただ移転前に都が掲げた日量の入荷目標は未達で、一層の産地からの仕入れ強化や取引先拡大などが求められる。好調だったのは果実で開場後の入荷量は前年同期比7%増の5万5,216t。野菜の入荷量は4%増の17万6,649t、販売額は4%減の519億円だった。（出展：日本農業新聞）

## 『大きくて形・味の良いさつまいもが沢山！お芋シーズン到来！！』



### 生産者紹介

～朝霞支店管内～  
浅川 俊夫さん



浅川さんは24歳の頃に農業に携わりはじめ今年で52年目になる農業経営者です。普段は俊夫さんを含め三人で農作業をされており、収穫したお野菜は庭先販売や地方発送を行っているとのこと。栽培品目はさつまいも（べにあずま、シルクスweet）をはじめとした、じゃがいも、ねぎ、トマト等年間約20種類のお野菜を栽培されているそうです。そのなかでもさつまいもは朝霞市内を中心とした保育園・幼稚園の児童が年間約2,000人芋掘り体験に来るそうです。農園には児童が多く来園するということもあり農薬の使用は最小限に抑えるよう心がけているとのこと。今後の「農業」についてお伺いしたところ後継者が農業離れしている傾向にあるので一般の人でも“自らが進んで”農業をやりたいとなるような農業体制を国や地方自治体が一丸となってつくってほしいとお話しされていました。

（庭先販売所：朝霞市溝沼4丁目1094-1 時間：10時～20時まで）



## ☆ センチュウの世界



改革スイコ

生物の中でもっとも数が多いとされる昆虫は、約100万種。それに比べセンチュウは現在2万～3万種確認されていますが、未確認のものも含めると実は昆虫よりも多いのかもしれない。今月はセンチュウに関して勉強していきたいと思います！

### 【センチュウに多い被害】

#### 1、ネコブセンチュウ

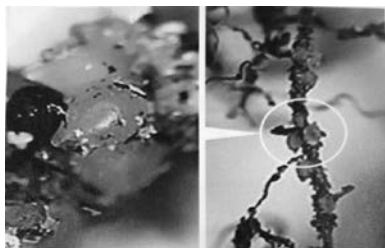


根の細胞核を異常分裂させ、こぶ状に肥大した細胞から養分を吸うセンチュウ。センチュウ被害のおよそ半分がこのネコブセンチュウによるもの。

#### 《被害作物》

サツマイモに限らず、ナス科、アブラナ科、マメ科など種類が極めて多い。ネコブセンチュウの被害はアブラナ科の根こぶ病と間違えられやすい。

#### 2、シストセンチュウ



根の細胞を融合させて養分を吸いやすくし、かたい殻に覆われた状態で（シスト）で土中に何年も潜むセンチュウ。連作で起きる「いや地」現象の原因の一つとされる。他のセンチュウに比べて寄生する野菜の範囲が狭いのが特徴だが、一度発生すると根絶は難しい。

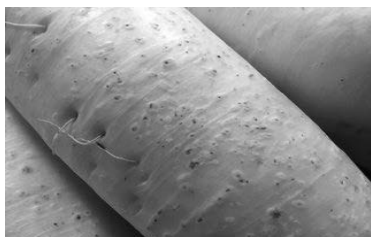
#### ダイズシストセンチュウ

→ダイズやアズキ、インゲンなどを加害するセンチュウ

#### ジャガイモシストセンチュウ

→ジャガイモやトマト、ナスに寄生するセンチュウ

#### 3、ネグサレセンチュウ



植物の根の表面近くを移動しながら傷を広げ、カビなどによる腐敗を呼び込むセンチュウ。

#### 《被害作物》

- ・ニンジン、ゴボウ、ダイコンなどの根菜類（北海道から九州）
- ・サツマイモ、サトイモなどの芋類（本州以南）
- ・イチゴ（北海道から九州）

### 《3つの対処法》

#### ①畑に有機質資材をたっぷり入れる

→無農薬栽培の場合は堆肥などの有機質資材をたっぷり施して微生物を種類、数ともに増やしましょう。また、連作はセンチュウに限らず、特定の病害虫を増殖させてしまう最大の原因になるので注意が必要です。

#### ②対抗植物を栽培する

→対抗植物としては根からセンチュウを死滅させる物質を分泌する『マリーゴールド』がオススメです。

#### ③天敵生物を散布する

→ネコブセンチュウを簡単に撃退したいならパスツリア・ペネトランス菌を投入するといいです。この菌をもとにした生物農薬に「パストリア水和剤」があります。ネコブセンチュウのみに効果があり、人体や他の土壌生物には無害です。



JAあさか野は低コスト商品や生産資材価格引き下げに取組み、生産コスト低減を支援します

## ☆低コスト資材マルチのご案内

(税込)

透明有孔マルチ 9227(並列)	<b>1,925円</b>
透明有孔マルチ 9415	<b>1,925円</b>

(税込)

クミアイ農ポリ 透明	<b>1,324円</b>
クミアイ農ポリ 黒	<b>1,477円</b>

マルチ・農ポリの規格はどちらも厚み0.02mm×幅95cm×長さ200mです

JAあさか野は『農業者の所得増大』の為、自己改革に取り組んでいます！



《 上記の商品に関するご注文、お問い合わせ先 》

経済配送センター TEL 048-451-1133



## ねぎ栽培における説明会のお知らせ

- \*開催日\* 2019年11月22日(金)
- \*時 間\* 午前10時～
- \*場 所\* JAあさか野 本店 3階 会議室
- \*対象者\* JAあさか野管内の生産者 及び 組合員(准組合員)  
新規就農者 または 就農予定者
- \*内 容\* ①ねぎの品種・栽培について  
(サカタのタネ、横浜植木、トキタ種苗、トーホク種苗の4社を予定)  
②その他

当日参加も  
大歓迎(^ω^)



## 農業所得拡大に関するセミナーのお知らせ

認定農業者をはじめ多様な担い手農業者に対し、販路拡大や6次産業化の取組みなど農業所得拡大に関する情報の提供を行います！

- \*開催日\* 2019年11月22日(金)
- \*時 間\* 午後4時～
- \*場 所\* JAあさか野 本店 3階 会議室
- \*講 師\* 「農林漁業を夢のある食産業へ創造する」  
株式会社 食農夢創 代表取締役 仲野真人氏
- \*内 容\* なぜ6次産業化が必要なのか？～6次産業化の本質を紐解く？～



説明会及びセミナーのお申込みは  
TAC(営農渉外)担当者  
または

本店 JA改革推進課 048-451-1122



# JA農機ハウスローン

農業資金に関する  
ご相談は



JAに  
おまかせください!

©よりぞう

**対象条件** 2019年4月1日(月)～2020年3月31日(火)までの期間中にお借入れの方

JAバンク利子補給  
最長5年 最大年 **1% 軽減**  
※詳しくは裏面をご覧ください。



**保証料 0円**

※一括前払いのみ対象。  
保証料を一度お支払い  
いただいた後、全額助  
成いたします。



軽トラックの  
購入



ソーラーパネルの  
設置



ハウスの資材、  
建設費用



物置、倉庫の設置



農業機械の購入



農業機械の  
点検・修理、車検

JAバンク利子補給後金利

固定金利  
最長5年 **年 0.200%**

※6年目以降の金利につきましては、JA所定の金利となります。

標準金利	1年	1年超3年以内	3年超5年以内	5年超10年以内	10年超15年以内
	年0.875%	年1.175%	年1.375%	年1.575%	年1.875%

上記金利は2019年4月1日現在のものです。 ※JAにより金利が異なる場合があります。



JAあさか野

本店／〒351-0023 埼玉県朝霞市大字溝沼466番地  
TEL.048-451-1122 (代) FAX.048-451-1121